

«Согласовано»  
Председатель профсоюзного комитета  
МДОУ «Детский сад № 6 «Колобок»  
И.А. Морозова И.А. Морозова

«Утверждаю»  
Заведующий МДОУ  
«Детский сад № 6 «Колобок»  
Е.В. Селиванова Е.В. Селиванова  
Приказ № 98 от 27.06.2016 г.

**ПОЛОЖЕНИЕ**  
об организации прогулок и экскурсий  
с воспитанниками  
муниципального дошкольного  
образовательного учреждения «Детский сад  
№ 6 «Колобок» г. Вольска, Саратовской области»

Рассмотрено на педагогическом  
совете № \_\_\_\_\_  
Протокол № 61 от 26.06.2016 г.

## **1. ОБЩИЕ ПОЛОЖЕНИЯ**

- 1.1. «Положение об организации прогулок воспитанников Муниципального дошкольного образовательного учреждения «Детский сад №6 «Колобок» г.Вольска, Саратовской области» (далее МДОУ) разработано в соответствии со следующими нормативными документами:
  - Федеральным законом Российской Федерации от 29 декабря 2012 г. N 273-ФЗ "Об образовании в Российской Федерации";
  - «Санитарно-эпидемиологическими требованиями к устройству, содержанию и организации режима работы дошкольных образовательных организаций. Об утверждении СанПиН 2.4.1.3049-13
  - Уставом МДОУ;
  - Основной образовательной программой МДОУ;
- 1.2. Прогулки в МДОУ проводятся в соответствии с утвержденным заведующим режимом дня на холодный и теплый периоды года, с планом работы.
- 1.3. Организацию прогулок с детьми осуществляет воспитатели групп МДОУ на закрепленных участках.
- 1.4. Во время прогулок воспитатель должен следить за количеством детей (пересчитывает каждые 10 минут), за соблюдением детьми правил безопасности.

## **2. ЦЕЛИ И ЗАДАЧИ ПРОГУЛКИ**

- 2.1. Содействие, сохранение и укрепление здоровья воспитанников во время прогулки;
- 2.2. Создание оптимальных условий для комфортного и безопасного пребывания ребенка на прогулке;
- 2.3. Обеспечение условий для игровой, трудовой и двигательной активности детей;
- 2.4. Формирование экологических знаний, трудовых навыков, развитие физических качеств и навыков, творческих способностей, эмоционально-личностной сферы воспитанников.

## **3. ПОРЯДОК ОРГАНИЗАЦИИ ПРОГУЛКИ**

- 3.1. Воспитатели всех групп организуют прогулки с воспитанниками в соответствии с режимом дня и графиком прогулок, утвержденными заведующим.
- 3.2. Прогулка проводится два раза в день в тёплый период: в утренний и вечерний отрезки времени согласно графика выхода на прогулку. Прогулка проводится один раз в день в светлое время суток в первую половину дня в холодный период при наличии мокрого снега.
- 3.3. Воспитатель заранее планирует ход прогулки и подбирает необходимый выносной материал.
- 3.4. Воспитатель и помощник воспитателя следят за санитарным состоянием участка и за техникой безопасности.
- 3.5. Во время любых прогулок детей должны сопровождать не менее двух взрослых. Причем воспитатель идет во главе колонны, помощник воспитателя – замыкает колонну воспитанников.
- 3.6. Маршрут движения группы проверяется помощником воспитателя до начала прогулки на наличие травмоопасных факторов, ядовитых растений.
- 3.7. Перед выходом организует беседу – инструктаж с детьми о правилах поведения на прогулке или экскурсии в течение 5-7 минут.
- 3.8. Воспитатель сверяет фактическое количество детей со списочным (в таблице посещаемости) до прогулки, во время прогулки, в конце прогулки и после возвращения в группу.
- 3.9. Воспитатель вместе с закрепленными за группой помощниками, согласно Приказа заведующего МДОУ на начало учебного года, одевает первую подгруппу детей и выводит ее к выходу. Помощник воспитателя вместе с закрепленными за группой помощниками одевает вторую подгруппу детей и выводит к выходу.
- 3.10. Воспитатель осуществляет одевание или помощь в одевании детей (в зависимости от возраста, времени года, погодных условий), проверяет наличие всех элементов одежды, в летний период наличие головного убора. Воспитатель, помощник воспитателя обязаны проверить соответствие одежды детей погодным условиям. Проверить шкафы на предмет отсутствия неодетых детьми

вещей, обуви.

3.11. С целью обеспечения безопасности воспитанников воспитатель

- осуществляет контроль целостности молний, застежек, пуговиц на одежде ребенка и информирует родителей о необходимости их замены в случае неисправности;
- обеспечивает контроль за наличием у ребенка головного убора.

3.12. При проведении прогулок соблюдать порядок одевания детей на прогулку в соответствии с одеждой по сезону и в определенной последовательности, проверить наличие и правильность одеваемой одежды на детях. Воспитатель отвечает за соблюдение требований к одежде, изложенных в СанПиН 2.4.1.3049-13, при выходе детей на прогулку.

<u>Младшие, средняя группы</u>	<u>Старшая, Подготовительная к школе группы</u>
Колготки	Колготки
Штаны	Штаны
Носки	Носки
Кофта	Кофта
Обувь	Верхняя одежда
Верхняя одежда	Обувь

3.13. На участке воспитатель пересчитывает детей и проводит прогулку в соответствии с методикой и календарным планом работы.

3.14. Прогулка состоит из пяти этапов:

- наблюдения за природой, целевые прогулки на огород, клумбы, вокруг детского сада (выбор объекта наблюдения должен быть безопасным для детей);
- подвижные игры и спортивные игры, упражнения (проводятся в травмобезопасном месте);
- трудовая деятельность (на участке, в огороде, на клумбе и т.д.) – использовать безопасные, исправные орудия труда;
- индивидуальная работа с детьми (при проведении индивидуальной работы с детьми не становиться спиной к другим детям и держать в поле зрения всю группу);
- творческие игры (контролировать, чтобы все дети были в поле зрения воспитателя).

3.15. Этапность прогулки может варьироваться в зависимости от целей прогулки, которые определяет воспитатель.

3.16. При низких температурах воздуха воспитателю рекомендуется не организовывать игры большой подвижности, так как они приводят к форсированию дыхания, когда дети начинают дышать ртом, необходимо следить за тем, чтобы дети дышали носом. Не следует также в этих условиях проводить игры, требующие произнесения детьми в полный голос четверостиший, припевок, какого-либо текста. Особое внимание уделять детям со сниженной подвижностью, малоинициативным, вовлекая их в двигательную активность.

3.17. Во избежание травм, связанных с падением необходимо следить за тем, чтобы дети не залезали на высокие предметы и не прыгали с них без страховки, катались на лыжах только в специально отведенном месте, при катании на качелях крепко держались за поручни.

3.18. При организации подвижных игр на участке следить, чтобы дети были в обуви с нескользкой подошвой, не сталкивались друг с другом, не били друг друга.

3.19. Во избежание отравлений следить за тем, чтобы дети не собирали и не брали в рот незнакомые ягоды, грибы, растения, не пили воду из открытых водоемов, не брали конфеты, печенье, угощение от посторонних лиц.

3.20. По окончании прогулки воспитатель пересчитывает детей и организует детей для сбора игрушек и возвращения в группу. Помощник воспитателя за 10 минут до окончания прогулки выходит встречать детей и провожает в группу, причем воспитатель идет во главе колонны, помощник воспитателя – замыкает колонну воспитанников.

3.21. Перед входом в детский сад и в группе воспитатель снова пересчитывает детей.

- 3.22. Помощник воспитателя провожает в группу первую подгруппу детей, а воспитатель провожает вторую подгруппу. В группе воспитатель снова пересчитывает детей. Организуют раздевание детей совместно с закрепленными за группой помощниками.
- 3.23. Воспитатель и помощник воспитателя организуют гигиенические процедуры после прогулки и готовят детей к следующему режимному моменту.
- 3.24. В вечерний период времени воспитатель организует малоподвижные игры с детьми, трудовую деятельность, наблюдения за природой.
- 3.25. Во время прогулок воспитатель должен следить за количеством детей (пересчитывает каждые 10 минут).
- 3.26. В случае обнаружения отсутствия ребенка (детей) на участке воспитатель должен немедленно сообщить об этом администрации детского сада. Руководитель или его заместители организуют поиски ребенка (детей) и сообщают о пропаже ребенка в вышестоящие организации. Алгоритм и схема действий при обнаружении самовольного ухода воспитанника (воспитанников) с территории МДОУ представлены в Приложении № 1.
- 3.27. В случае травматизма ребенка (детей) на участке воспитатель должен немедленно сообщить об этом администрации детского сада и медперсоналу. Алгоритм действия при несчастных случаях подробно описан в Приложении № 2.
- 3.28. При проведении пеших прогулок за пределы детского сада у воспитателя должна быть медицинская аптечка, укомплектованная необходимыми медикаментами и перевязочными средствами для оказания первой помощи при травмах. В случае несчастного случая с ребенком (детьми) во время пеших прогулок, где нет возможности вызвать медицинского работника, воспитатель должен одновременно оказать первую медицинскую помощь и направить одного из сопровождающих в детский сад для извещения администрации и медперсонала о произошедшем несчастном случае.
- 3.29. В дни сокращения времени или отмены прогулок на свежем воздухе воспитателю необходимо компенсировать недостаток двигательной активности детей, путём хорошо продуманной организацией динамической деятельности в проветренных помещениях МДОУ (группа, спортивный и музыкальный залы).

#### **4. ОБЯЗАННОСТИ ПОМОЩНИКА ВОСПИТАТЕЛЯ**

- 4.1. Помощник воспитателя и ответственные за оказание помощи при одевании детей на прогулку и раздевании детей при возвращении с прогулки должны четко соблюдать режим прогулки. Участие помощника воспитателя в подготовке детей к прогулке обязательно в любой возрастной группе. Недопустимо, чтобы в этот момент помощник воспитателя занималась другими делами.
- 4.2. В утренний период времени помощник воспитателя осуществляет гигиеническую обработку прогулочного участка в соответствии с требованиями СанПиН.
- 4.3. За 20 минут до организации прогулки помощник воспитателя проверяет участок детского сада, проводит уборку и выносит инвентарь на участок. Проверяет маршрут движения группы до начала прогулки на наличие травмоопасных факторов, ядовитых растений.
- 4.4. Соблюдает порядок одевания детей на прогулку в соответствии с одеждой по сезону и в определенной последовательности и проверяет наличие и правильность одеваемой одежды на детях.

<u>Младшие, средняя группы</u>	<u>Старшая,</u> <u>Подготовительная к школе группы</u>
Колготки	Колготки
Штаны	Штаны
Носки	Носки
Кофта	Кофта
Обувь	Верхняя одежда
Верхняя одежда	Обувь

- 4.5. Одев первую группу воспитанников, воспитатель выводит детей. Помощник воспитателя вместе с закрепленными за группой помощниками одевает вторую подгруппу детей и выводит их к выходу.
- 4.6. Воспитатель и помощник воспитателя выводят детей на участок, причем воспитатель идет во главе колонны, помощник воспитателя – замыкает колонну воспитанников.
- 4.7. Помощник воспитателя осуществляет выход на участок во время прогулки каждые 15 минут и уводит детей в группу по их нуждам.
- 4.8. Помощнику воспитателя запрещается в течение прогулки покидать рабочее место, отвлекать на посторонние разговоры.
- 4.9. Помощник воспитателя за 5 минут до окончания прогулки выходит на участок детского сада и помогает воспитателю в организации детей для сбора игрушек и возвращения в группу. Воспитатель вместе с помощником воспитателя пересчитывают детей и строят их в колонну.
- 4.10. Помощник воспитателя провожает в группу первую подгруппу детей, а воспитатель провожает вторую подгруппу. В группе воспитатель снова пересчитывает детей. Воспитатель и помощник воспитателя осуществляют раздевание детей совместно с закрепленными за группой помощниками в следующей последовательности:

<u>Младшие и средняя группы</u>	<u>Старшая и Подготовительная к школе группы</u>
Обувь	Обувь
Верхняя одежда	Верхняя одежда
Штаны	Штаны
Кофта	Кофта
Колготки	Колготки

- 4.11. Помощник воспитателя переодевает ребенка в сухую одежду в случае ее намокания, намокшую одежду вешает сушить, извещает родителей о необходимости принести запасную одежду (колготки, майку, штаны) в случае ее намокания и исключения переохлаждения организма.
- 4.12. Воспитатель и помощник воспитателя организуют гигиенические процедуры после прогулки и готовят детей к следующему режимному моменту.

## 5. ТЕМПЕРАТУРНЫЙ РЕЖИМ НА ПРОГУЛКЕ

- 5.1. В соответствии с требованиями СанПиН по организации прогулки необходимо руководствоваться следующими температурными показателями:

Температура воздуха	скорость ветра, м/с	возраст					
		1,5-2 года	2-3 года	3-4 года	4-5 лет	5-6 лет	6-7 лет
Минус 10-14	без ветра	до 30 мин	прогулки в полном объеме				
	слабый, до 5м/с		не гуляют	сокращение прогулки до 40 мин.	прогулки в полном объеме		
Минус 15-19	умеренный, до 10м/с	до 10 мин.			20-30 мин.	прогулки в полном объеме	
	без ветра	не гуляют	30-40 мин.	30-40 мин.	прогулки в полном объеме		
	слабый, до 5м/с			30-40 мин. с обогр.	прогулки в полном объеме		
	умеренный, до 10м/с			до 30 мин.	прогулки в полном объеме		
сильный, до 15 м/с	не гуляют			15-20 мин.	до 20-30 мин.		
без ветра				40-60 мин. с	прогулки в полном		

Минус 20-24	слабый, до 5м/с	не гуляют		не гуляют	обогр.	объеме
	умеренный, до 10м/с				не гуляют	40-60 мин. с обогр
	сильный, до 15 м/с					сокращение до 20-30 мин.
Минус 25-29	без ветра				сокращение до 20-30 мин.	сокращение до 30-40 мин
	при любом ветре				не гуляют	не гуляют
Минус 30 и ниже	при любом ветре					

5.2. При температуре воздуха ниже -15град. С. и скорости ветра более 7м/с продолжительность прогулки сокращается. Прогулка не проводится при температуре воздуха ниже -15 град. С и скорости ветра более15м/с для детей до 4 лет, а для детей 5-7 лет при температуре воздуха ниже -20 град. С и скорости ветра более15 м/с.

5.3. Прогулку досрочно отменять в связи с введением режима особых погодных условий по причине изменений следующих показателей, таких как: температура, давление, влажность, видимость, осадки, облачность, ветер; неблагоприятными метеорологическими условиями (НМУ - метеорологические условия, способствующие накоплению вредных (загрязняющих) веществ в приземном слое атмосферного воздуха) или чрезвычайными обстоятельствами.

## 6. ОТВЕТСТВЕННОСТЬ

6.1. В соответствии с законодательством РФ воспитатель несет ответственность за:

- жизнь и здоровье детей, нарушение их прав и свобод;
- некачественное проведение прогулки;
- несоответствие применяемых форм и методов в организации прогулки возрастным психофизическим особенностям детей;
- сохранность одежды детей (должен учить детей аккуратно и бережно относиться к одежде, не допускать потери или порчи ее);
- сохранность выносного материала.

6.2. За неисполнение или ненадлежащее исполнение без уважительных причин должностных обязанностей, инструкций по охране труда, по организации охраны жизни и здоровья детей на прогулке, инструкции по организации прогулок и экскурсий с детьми, воспитатель несет дисциплинарную ответственность в порядке, определенном трудовым законодательством РФ.

## АЛГОРИТМ действий при самовольном уходе воспитанника из образовательного учреждения

1. При обнаружении самовольного ухода воспитанника воспитатель данной группы должен незамедлительно принять меры к его розыску:

- опросить детей;
- проверить возможные места нахождения ребёнка;
- сообщить руководителю образовательного учреждения или дежурному администратору о случившемся.

2. Руководитель образовательного учреждения или дежурный администратор обязан:

- *сообщить родителям пострадавшего, - сообщает о самовольном уходе в дежурную часть Вольского ОВД; тел: \_\_\_\_\_*
- *сообщить о происшедшем в управление образования по следующей форме:*
- *наименование образовательного учреждения;*
- *дата и время самовольного ухода воспитанника;*
- *краткое описание места происшествия и обстоятельств, при которых произошел самовольный уход;*
- *фамилия, имя убежавшего ребёнка;*
- *возраст убежавшего ребёнка;*
- *группа;*
- *домашний адрес ребёнка;*
- *место работы и телефоны родителей убежавшего ребёнка;*
- *принятые меры.*
- издать приказ о проведении расследования и назначении комиссии по расследованию данного конкретного случая из числа постоянно действующей комиссии по расследованию несчастных случаев.

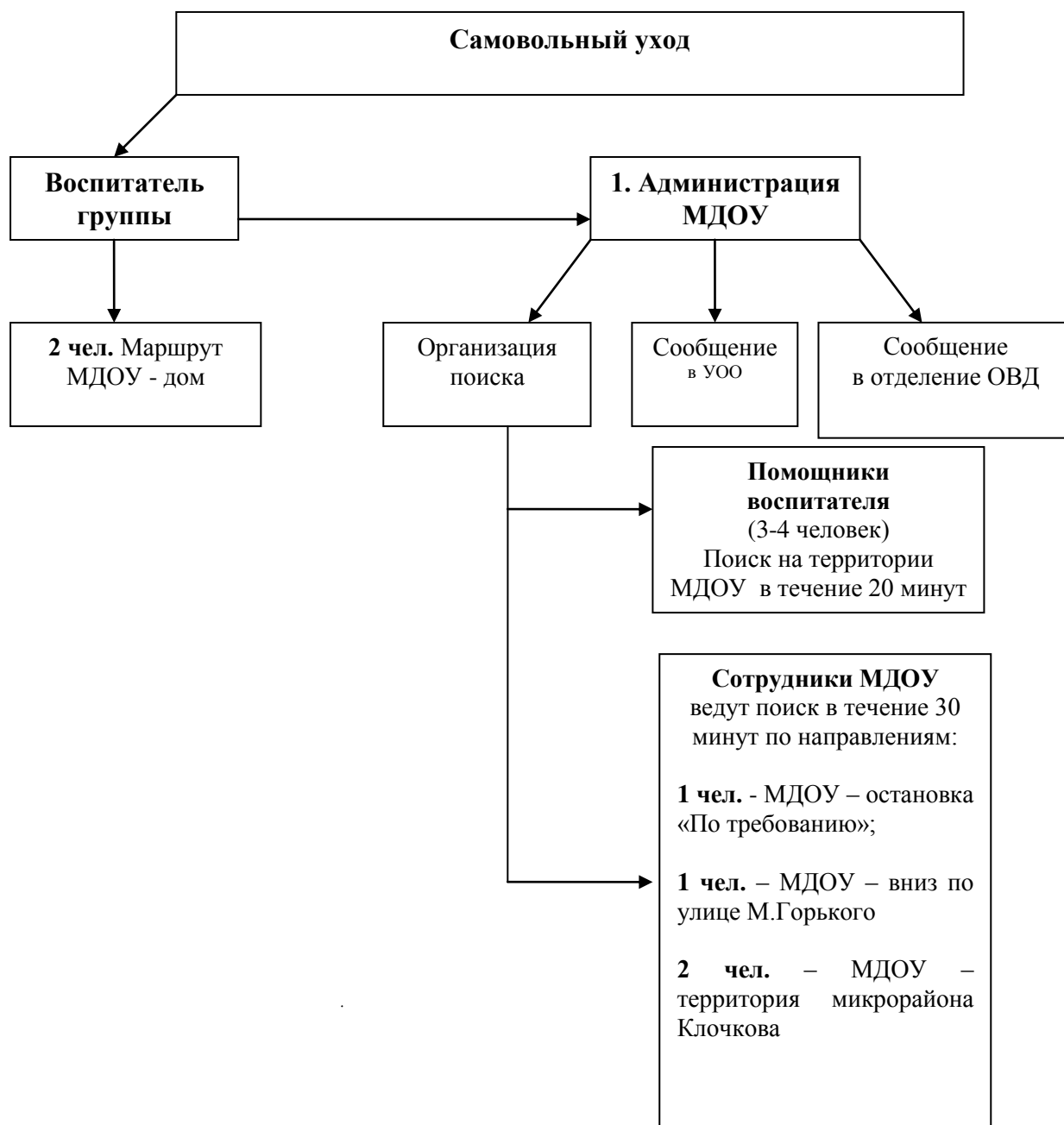
4. Комиссия **обязана**:

- в течение 3 суток провести расследование,
- выявить и опросить очевидцев и лиц, допустивших нарушение правил охраны труда;
- по возможности получить объяснение от пострадавшего;
- составить акт по форме Н-2 в 4-х экземплярах,
- разработать и провести мероприятия по устранению причин произошедшего;
- к акту прилагаются объяснительные записки;
- направить акты по форме Н-2 на утверждение начальнику управления образования.

5. Администрация образовательного учреждения **обязана** выдать 1 экземпляр акта на руки родителям пострадавшего ребёнка (под роспись и с числом) не позднее 3 дней с момента утверждения акта.

6. Акт по форме Н-2 подлежит хранению 45 лет.

**СХЕМА ДЕЙСТВИЙ**  
**при обнаружении самовольного ухода воспитанника (воспитанников)**  
**с территории МДОУ «Детский сад № 6 «Колобок»**





## АЛГОРИТМ

### действий при несчастном случае с воспитанником образовательного учреждения

1. Пострадавший ребёнок или ребёнок-очевидец несчастного случая должен сообщить воспитателю, находящемуся ближе всего, о происшедшем.
2. Данный воспитатель **обязан**:
  - срочно организовать первую доврачебную помощь, отвести в медицинский кабинет, если произошла травма,
  - сообщить руководителю образовательного учреждения или дежурному администратору о случившемся,
  - сохранить обстановку места происшествия до расследования (если нет угрозы жизни и здоровью окружающих и не приведет к аварии) до прихода комиссии по расследованию несчастного случая.
3. Руководитель образовательного учреждения или дежурный администратор **обязан**:
  - вызвать скорую помощь (организовать доставку в травмапункт),
  - немедленно принять меры к устранению причин вызвавших несчастный случай (если есть угроза жизни и здоровью окружающих и не приведет к аварии),
  - сообщить родителям пострадавшего,
  - сообщить о происшедшем в управление образования по следующей форме:
    - *наименование образовательного учреждения;*
    - *дата и время несчастного случая;*
    - *краткое описание места происшествия и обстоятельств, при которых произошел несчастный случай;*
    - *фамилия, имя пострадавшего (пострадавших);*
    - *возраст пострадавшего;*
    - *группа;*
    - *характер и тяжесть повреждений здоровья, полученных пострадавшим (пострадавшими);*
    - *принятые меры*
  - официально дать запрос в лечебное учреждение о характере и тяжести повреждения,
  - издать приказ о проведении расследования и назначении комиссии по расследованию данного конкретного случая из числа постоянно действующей комиссии по расследованию несчастных случаев.
4. Комиссия **обязана**:
  - в течение 3 суток провести расследование,
  - выявить и опросить очевидцев и лиц, допустивших нарушение правил охраны труда;
  - по возможности получить объяснение от пострадавшего;
  - составить акт по форме Н-2 в 4-х экземплярах,
  - разработать и провести мероприятия по устранению причин несчастного случая;
  - к акту прилагаются объяснительные записки и медицинское заключение или справка,
  - направить акты по форме Н-2 на утверждение начальнику управления образования.
5. Администрация образовательного учреждения **обязана** выдать 1 экземпляр акта на руки родителям пострадавшего ребёнка (под роспись и с числом) не позднее 3 дней с момента утверждения акта.
6. Акт по форме Н-2 подлежит хранению 45 лет.



